

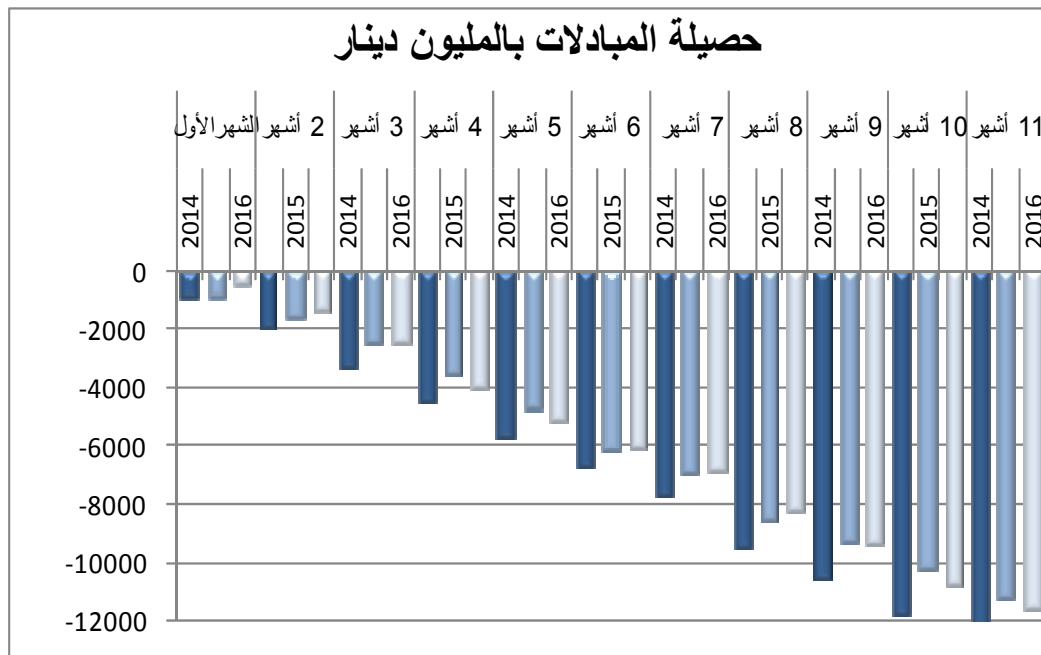
نشرية إحصائية
P 0104

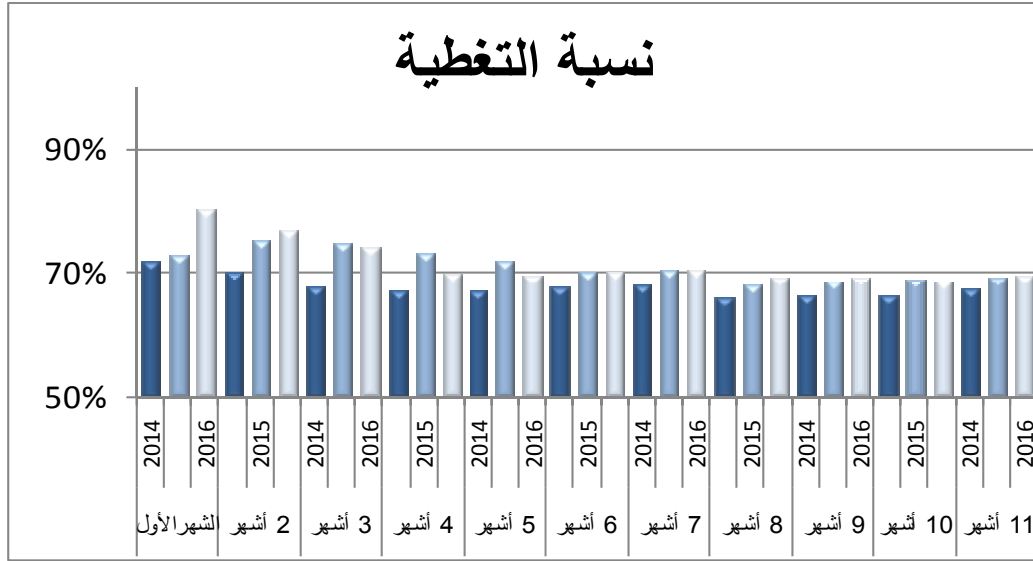
نتائج التجارة
الخارجية
نوفمبر 2016

النشرة القادمة	التاريخ المرتقب للصدور	لمزيد الإرشادات الإتصال بوحدة الإعلام
ديسمبر 2016	08 جانفي 2016	الهاتف: (216) 71 89 10 02 الفاكس: (216) 71 79 25 59

أفرزت نتائج المبادلات التجارية التونسية مع الخارج بالأسعار الجارية خلال الأشهر الإحدى عشر الأولى من سنة 2016 ارتفاعا على مستوى عائدات الصادرات بنسبة 4.5% (2.9% خلال 10 أشهر من نفس السنة)، حيث بلغت قيمة الصادرات 26394.6 مليون دينار (م د) مقابل 25258.0 م د خلال الأشهر الإحدى عشر الأولى من سنة 2015. وارتفعت الواردات بنسبة 4.2% لتبلغ 38022.6 م د مقابل 36488.6 م د خلال نفس الفترة من سنة 2015 (3.7% خلال 10 أشهر من نفس السنة). وقد أدى ذلك إلى تفاقم العجز التجاري لبييت في حدود 11628.0 م د، مقابل 11230.6 م د في نفس الفترة من سنة 2015، و سجلت نسبة تغطية الواردات بالصادرات شبه استقرار، حيث بلغت 69.4% مقابل 69.2% في نفس الفترة من سنة 2015.

التغيرات		القيمة الجمالية بالأسعار الجارية (بالمليون دينار)			
2015/2016	2015/2014	11 أشهر 2016	11 أشهر 2015	11 أشهر 2014	
4.5%	-2.3%	26394.6	25258.0	25860.0	الصادرات
4.2%	-5.0%	38022.6	36488.6	38426.3	الواردات
		-11628.0	-11230.6	-12566.3	حصيلة المبادلات
		69.4%	69.2%	67.3%	نسبة التغطية





المبادلات التجارية حسب الأنظمة

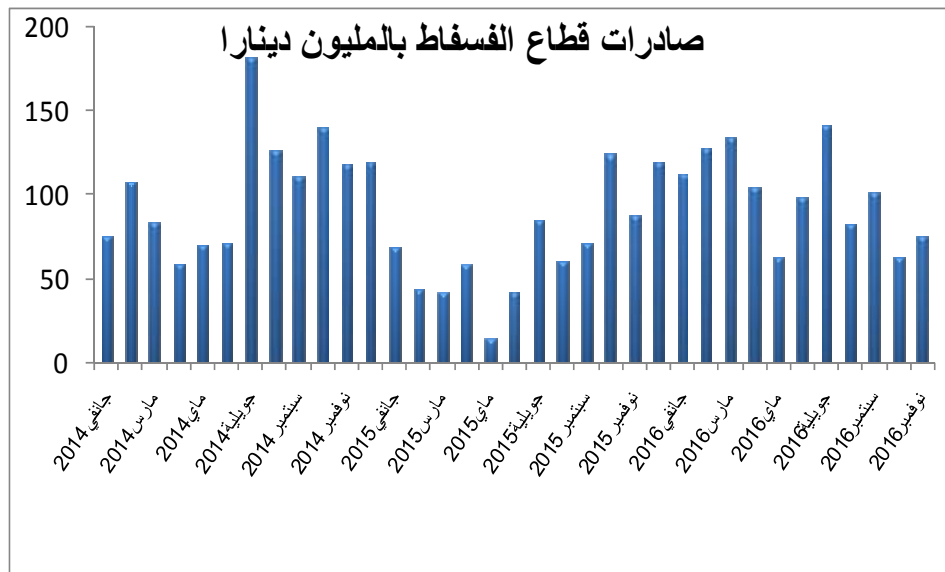
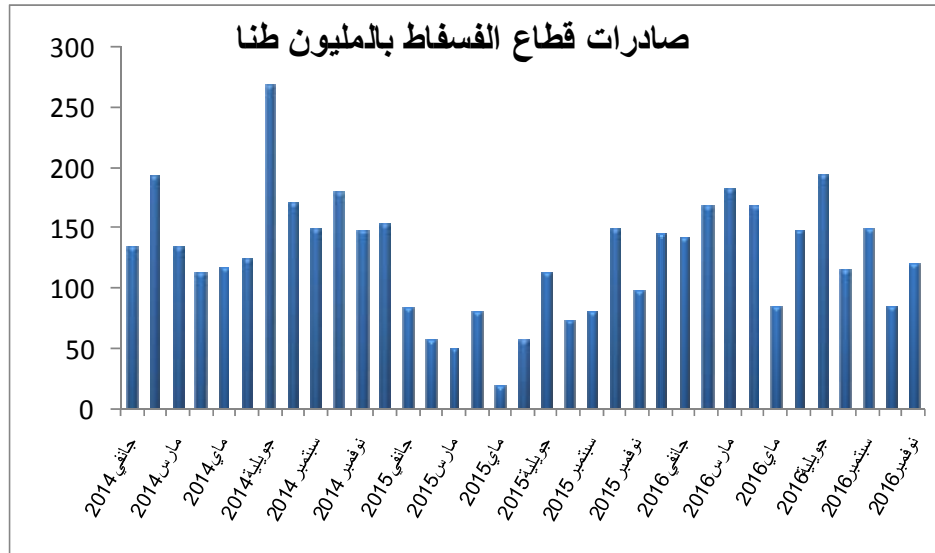
أبرزت متابعة تصنيف المبادلات التجارية حسب الأنظمة خلال الأشهر الإحدى عشر الأولى من سنة 2016 تحسناً ملحوظاً على مستوى نسق تطور المبادلات تحت نظام التصدير الكلي مقارنة بنفس الفترة من السنة الماضية، حيث سجلت الصادرات تحت هذا النظام ارتفاعاً بنسبة 13.8% مقابل ارتفاع بنسبة 0.2% خلال نفس الفترة من سنة 2015. وسجلت الواردات ارتفاعاً بنسبة 12.4% مقابل تراجع بنسبة 1.4% خلال سنة 2015.

وفي المقابل، شهدت المبادلات تحت النظام العام تراجعاً على مستوى الصادرات خلال الأشهر الإحدى عشر الأولى من سنة 2016، حيث سجلت انخفاضاً بنسبة 15.4% مقابل تراجع بنسبة 7.4% خلال نفس الفترة من سنة 2015، في حين سجلت الواردات ارتفاعاً طفيفاً بنسبة 0.7% مقابل تراجع بنسبة 6.5% خلال نفس الفترة من السنة المنقضية.

		الواردات (م د)			الصادرات (م د)					
التغيرات		سنة			التغيرات		سنة			
2015/2016	2015/2014	11 أشهر 2016	11 أشهر 2015	11 أشهر 2014	2015/2016	2015/2014	11 أشهر 2016	11 أشهر 2015	11 أشهر 2014	
0.7%	-6.5%	25856.6	25669.4	27456.7	-15.4%	-7.4%	6817.0	8060.2	8702.0	النظام العام
12.4%	-1.4%	12166.0	10819.2	10969.6	13.8%	0.2%	19577.6	17197.8	17158.0	التصدير الكلي

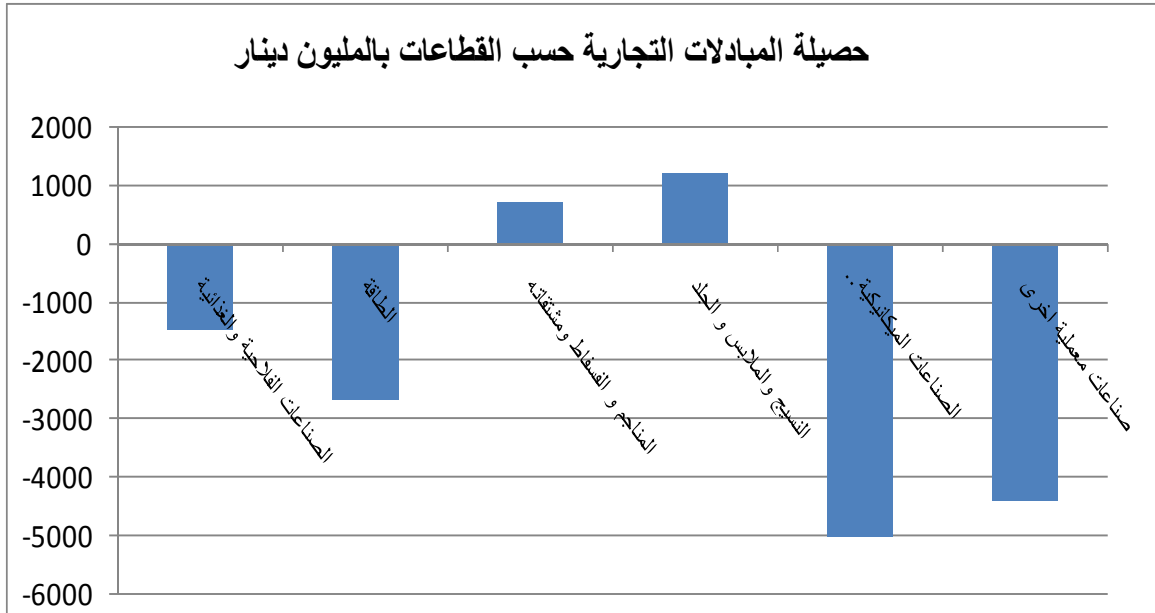
الصادرات

يعود الارتفاع المسجل على مستوى الصادرات (4.5%) خلال الأشهر الإحدى عشر الأولى من سنة 2016 إلى عاملين رئيسيين. فمن جهة، سجلت صادرات قطاع الفسفاط ومشتقاته تطورا بنسبة 42.3% نتيجة ارتفاع صادرات الحامض الفسفوري (489.2م د مقابل 293.8م د) و مادة " D.A.P " (376.4م د مقابل 195.1م د). كما شهدت صادرات قطاع الصناعات الميكانيكية والكهربائية تحسنا بنسبة 15.6% وقطاع النسيج والملابس بنسبة 7.9%. ومن جهة أخرى، تقلصت صادرات قطاع المنتجات الفلاحية والغذائية بنسبة 27.3% نتيجة تراجع صادرات زيت الزيتون خلال هذه الفترة، مقارنة مع نفس الفترة من سنة 2015 (745.8م د مقابل 1835.2م د). كما تراجعت صادرات قطاع الطاقة بنسبة 26.3% نتيجة تراجع صادرات المواد المكررة (382.4م د مقابل 739.5م د) و صادرات النفط الخام (963.1م د مقابل 1086.2م د).



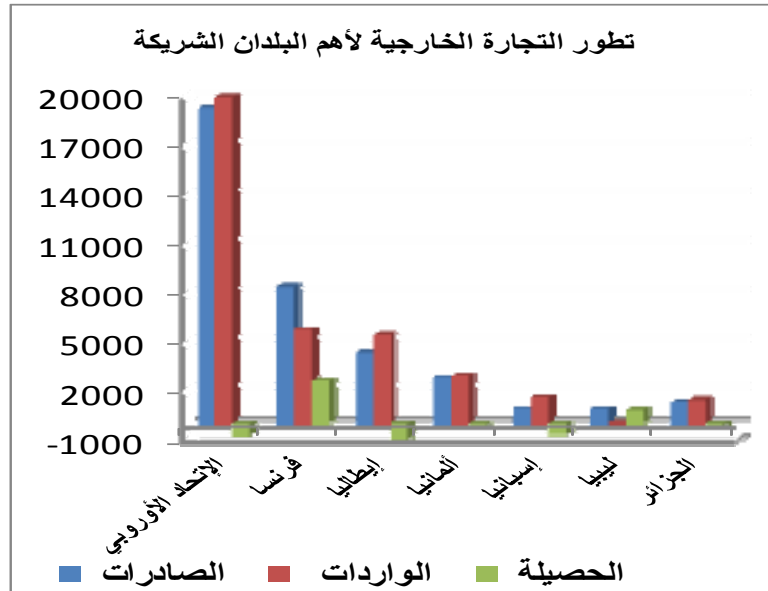
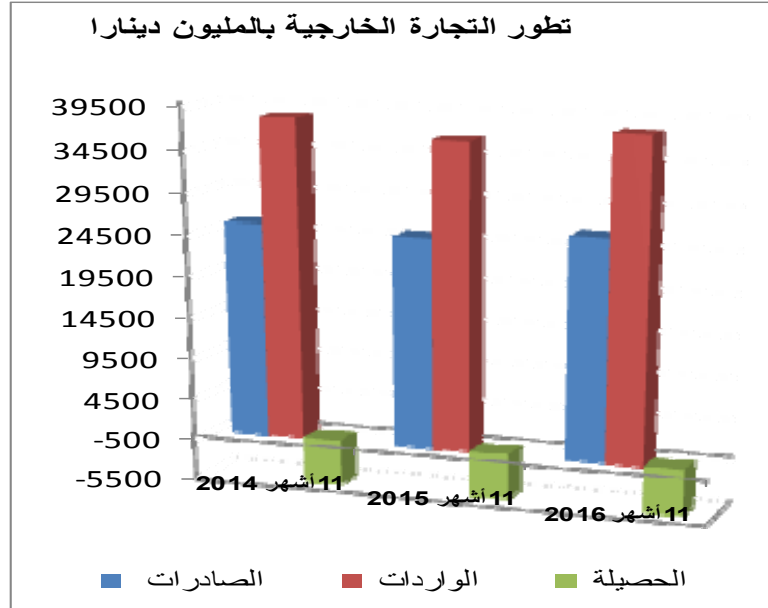
الواردات

يعود الارتفاع المسجل على مستوى الواردات (4.2%) من ناحية إلى ارتفاع واردات المواد الأولية والفسفاطية بنسبة 5.7% والمواد الأولية ونصف المصنعة بنسبة 10.1% و مواد التجهيز بنسبة 8.3%. كما واصلت واردات المواد الاستهلاكية غير الأساسية ارتفاعها، حيث سجلت زيادة بنسبة 12.0%. ومن ناحية أخرى، تقلصت واردات قطاع الطاقة بنسبة 20.7% وكذلك المواد الفلاحية الأساسية بنسبة 6.5% نتيجة انخفاض مشترياتنا من القمح الصلب (479.2م د مقابل 627.0م د).



التوزيع الجغرافي

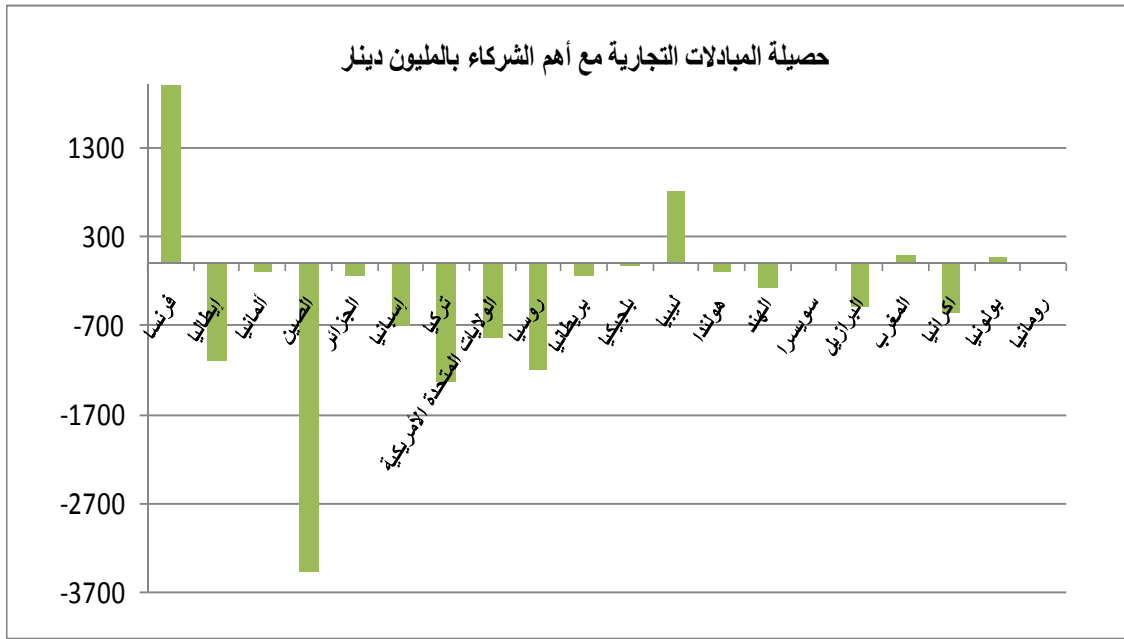
على صعيد التوزيع الجغرافي، شهدت الصادرات التونسية مع الإتحاد الأوروبي ارتفاعا (+2.5%)، حيث سجلت تحسنا مع فرنسا بنسبة 14.7% ومع ألمانيا بنسبة 7.0%. وفي المقابل، تراجعت صادراتنا مع بلدان أخرى على غرار إيطاليا بنسبة 4.3% وإسبانيا بنسبة 30.4%. أما على صعيد المغرب العربي، فتبرز النتائج تواصل انخفاض صادراتنا مع ليبيا بنسبة 9.7% وشبه استقرار مع المغرب بنسبة 0.2%، في حين سجلت الصادرات مع الجزائر ارتفاعا ملحوظا بنسبة 33.2%.



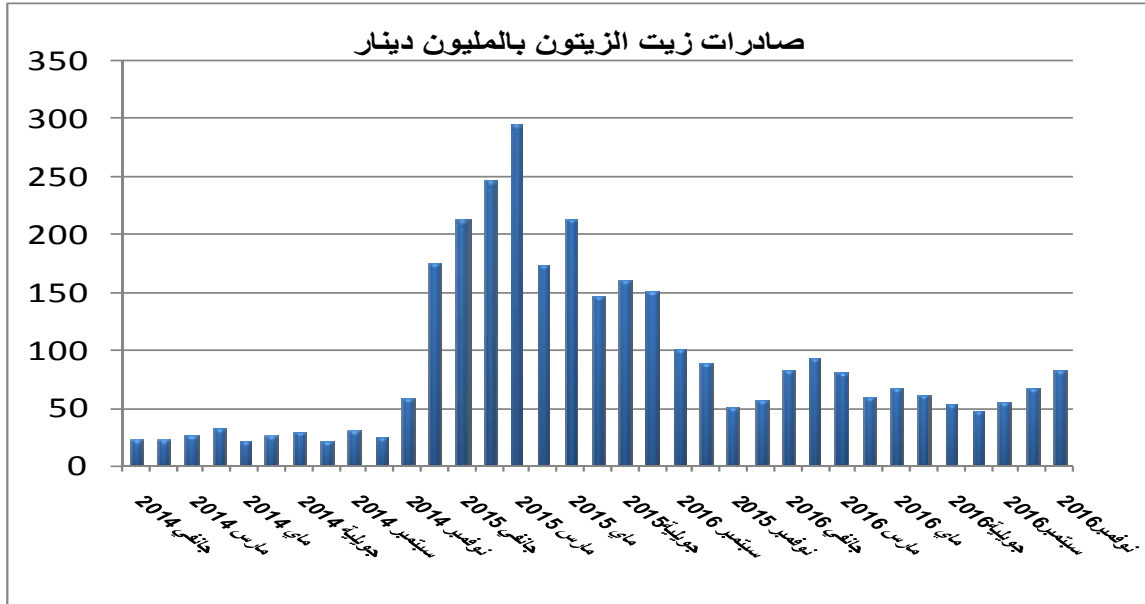
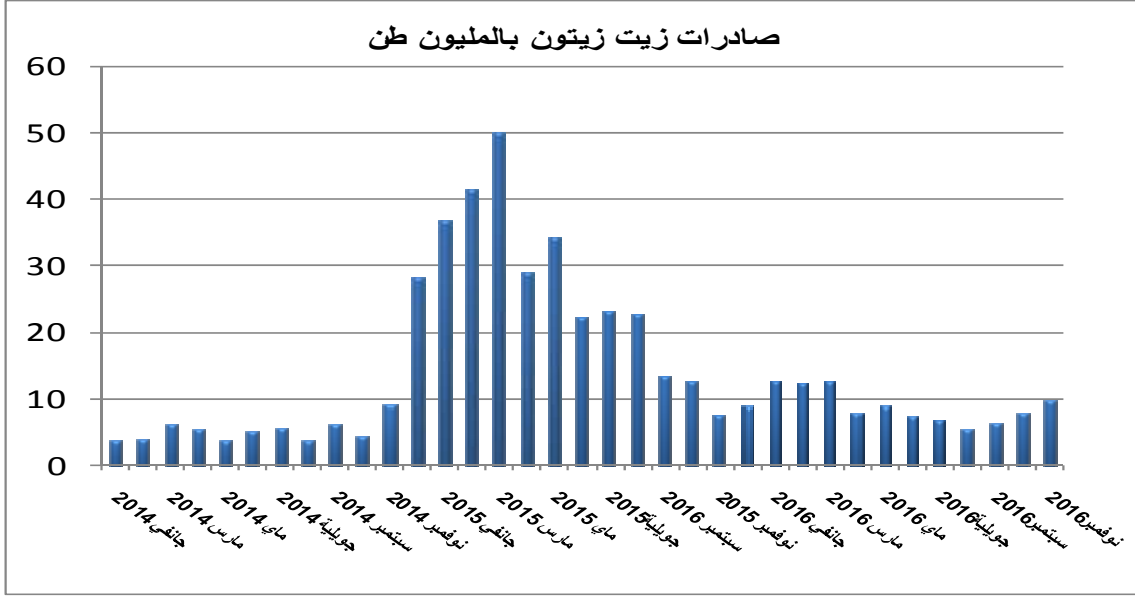
وبخصوص الواردات، فقد بلغت المبادلات التونسية مع الإتحاد الأوروبي خلال الأشهر الإحدى عشر الأولى من سنة 2016 ما قيمته 20136.2 م د مسجلة بذلك تراجعاً مقارنة بنفس الفترة من سنة 2015 بنسبة 0.9%، حيث تراجع وارداتنا مع فرنسا (حصتها 15.4% من إجمالي الواردات) بنسبة 10.1% ومع رومانيا بنسبة 8.9%. وفي المقابل، ارتفعت الواردات مع بعض الشركاء الأوروبيين على غرار ألمانيا (حصتها 7.7% من إجمالي الواردات) بنسبة 11.2% و إسبانيا (حصتها 4.2% من إجمالي الواردات) بنسبة 4.9%.

العجز التجاري

سجلت المبادلات التجارية فائضا مع العديد من البلدان، أهمها فرنسا الشريك الأول بما قيمته 2611.6م د ، سويسرا بـ 16.2م د ، بولونيا بـ 67.5م د وليبيا بـ 814.9م د. وفي المقابل، تبقى نفس البلدان الأكثر مساهمة في العجز الجملي للمبادلات التجارية والذي بات في مستوى 11628.0م د وهي تركيا (-1330.5م د) والصين الشعبية (-3474.2م د) وروسيا (-1210.4م د).



أما على مستوى المجموعات، فقد سجل الميزان التجاري للطاقة عجزا بقيمة 2662.3 م د (22.9% من العجز الجملي) خلال الأشهر الإحدى عشر الأولى من سنة 2016، مقابل عجز بقيمة 3228.3 م د خلال نفس الفترة من سنة 2015. كما سجل الميزان التجاري للمواد الغذائية خلال هذه الفترة من السنة الحالية عجزا بقيمة 947.5 م د مقابل فائض بقيمة 4.4 م د خلال نفس الفترة من سنة 2015 وذلك نتيجة التقلص المسجل على مستوى الكميات المصدرة من زيت الزيتون خلال هذه الفترة (97.9 ألف طنا مقابل 293.6 ألف طنا خلال الأشهر الإحدى عشر الأولى من سنة 2015).



أهم المواد المصدرة من المنتوجات الفلاحية والغذائية

11 أشهر 2016		11 أشهر 2015		
القيمة بالمليون دينار	الكمية بالألف طن	القيمة بالمليون دينار	الكمية بالألف طن	
745,8	97,9	1835,2	293,6	زيت الزيتون
234,8	14,4	218,1	13,7	أسماك قشريات ورخويات
436,3	103,2	412,9	95,2	التمور
24,1	20,1	22,7	24,3	القوارص

أهم المواد الموردة من المنتوجات الفلاحية والغذائية

11 أشهر 2016		11 أشهر 2015		
القيمة بالمليون دينار	الكمية بالآلاف طن	القيمة بالمليون دينار	الكمية بالآلاف طن	
479,2	757,6	627,0	739,6	قمح صلب
438,9	1116,5	463,1	1067,3	قمح لين
216,0	589,8	209,7	505,5	شعير
369,1	993,7	364,5	989,9	قطانية
16,0	23,5	15,6	26,2	بطاطا
86,6	21,4	104,3	24,0	قهوة
14,4	5,5	15,8	5,9	شاي
7,8	1,6	30,7	3,7	لحوم
48,3	12,1	48,3	12,0	حليب ومشتقاته
332,9	201,1	344,4	218,3	زيوت نباتية
320,2	402,5	350,1	422,6	سكر
113,9	166,5	108,0	132,2	علف حيواني
54,5	6,5	61,5	6,7	تبغ خام

